



En partenariat avec



Dossier de presse | Décembre 2022

6^{ème} EDITION

PALMARES GRAND PRIX

La Tuile Terre Cuite **Architendance**

La tuile pour une architecture contemporaine en dialogue avec le déjà-là

CONTACTS PRESSE

Camille BESLE | 06 24 36 25 66 | cbesle@pressbook-rp.fr
FFTB | Nelly MONTEIL | 07 89 54 97 87 | monteil.n@fftb.org

www.latuileterrecuite.com |   @latuileterrecuite

GRAND PRIX la Tuile Terre Cuite Architendance 2022

2012-2022 : 10 ans de mise en lumière de réalisations qui réinventent l'utilisation de la tuile terre cuite



Créé en 2012 dans le cadre d'un partenariat avec le Réseau des maisons de l'architecture (Rma), le concours a vu le jour en même temps que la Biennale du Rma, manifestation destinée à éveiller le désir d'architecture chez tous les acteurs du cadre de vie. Le Rma en préside le jury.

Tous les deux ans, le Grand Prix La Tuile Terre Cuite Architendance - ouvert à tous les architectes exerçant une activité indépendante ou en agence, domiciliés en France - récompense les projets **qui utilisent la tuile terre cuite dans des réalisations récentes en logement individuel, logement collectif, logement groupé, équipement/tertiaire.**



GRAND PRIX DU JURY 2012

Jean-Yves Arrivetz architecture
Villa Maddalena (Sardaigne)

Crédit photos : Jean-Yves Arrivetz



GRAND PRIX DU JURY 2014

Fresh Architectures
Logements collectifs (Paris 10)

Crédit photos : Julien Lanoo



GRAND PRIX DU JURY 2016

BERNARD QUIROT ARCHITECTE & ASSOCIÉS
Maison de santé à Vézelay (Yonne)

Crédit photos : Luc Boegly



GRAND PRIX DU JURY 2018

ATELIER BETTINGER DESPLANQUES
37 logements à Etainhus (Seine-Maritime)

Crédit photos : Atelier Bettinger Desplanques



GRAND PRIX DU JURY 2020

MNM ARCHITECTES
Maison diamant à Rennes (Ile et Vilaine)

Crédit photos : Stéphane Chalmeau

TROIS CRITÈRES SONT PRIS EN COMPTE :

1. **Mise en valeur de la tuile terre cuite et originalité** dans le traitement du toit/façade, **innovation** dans la mise en œuvre, **esthétique contemporaine**...
2. **Démarche et créativité architecturales** : pertinence du projet, réponse aux enjeux de la construction durable
3. **Qualité et performances du projet** : programmatique, technique, environnementale...

Palmarès 2022

GRAND PRIX DU JURY

1^{er} PRIX EQUIPEMENT/TERTIAIRE

Restaurant scolaire, Saint-Léger-sur-Dheune (71)
Charles-Henri Tachon, architecture & paysage



2^e PRIX EQUIPEMENT/TERTIAIRE

Halle couverte, logements et commerce, Novalaise (73)
Patey Architectes



1^{er} PRIX EX AEQUO LOGEMENT GROUPE

Maisons mitoyennes, Uccle, Belgique
ZoomFactor Architectes



1^{ER} PRIX LOGEMENT COLLECTIF

Coeur d'Îlot, Versailles (78)
Fresh Architectures



2^e PRIX LOGEMENT COLLECTIF

Student Factory Euratechnologies,
Lille (59)
POST Architectes



12 maisons individuelles & 5 logements intermédiaires
Flora Parc, Carquefou (44)
MAGNUM Architectes et Urbanistes



1^{er} PRIX LOGEMENT INDIVIDUEL

Maison sans angle, Les Sables d'Olonnes (85)
Agence Benoit Rotteleur



2^e PRIX LOGEMENT INDIVIDUEL

Maison S, Chapelle d'Huin (25)
Archidium, Pierre Boissenin



PRIX DU PUBLIC

Place, halle couverte, logements
et commerce du Bourniau,
Novalaise (73)
Patey Architectes



GRAND PRIX La Tuile Terre Cuite Architendance 2022

Le Jury

60 agences étaient inscrites pour **cette 6^e édition** du Grand prix d'architecture La Tuile Terre Cuite Architendance.

Le jury s'est réuni le 15 septembre 2022 au siège du Rma, Tour Montparnasse à Paris.

Le jury présidé par Anne-Sophie Kehr, Présidente du Réseau des maisons de l'architecture a décerné 9 prix :

- 2 prix dans la catégorie **logement collectif**
- 2 prix dans la catégorie **logement individuel**
- 2 prix dans la catégorie **équipement/tertiaire**
- 2 prix ex aequo dans la logement **habitat groupé**

Le jury a décerné son **Grand prix à l'unanimité.**

Les 8 réalisations lauréates du jury ont ensuite été proposées au **vote** sur **Instagram** pour décerner le **Prix du Public.**

Plus de 900 000 vues et 1 500 likes, commentaires et partages ont été enregistrés.



Le jury, de g. à d.

Céline CHAHI, Directrice du pôle Maison Maison&travaux Mon Jardin Ma Maison Journal de la Maison | **Philippe PROST**, architecte, AAPP, lauréat 2016 | **Benoit JOLY**, journaliste, rédacteur en chef adjoint D'A | **Frédéric MARTINET**, architecte, FMAU, lauréat 2020 | **Anne-Sophie KEHR**, architecte –Présidente du jury, Présidente du Réseau des maisons de l'architecture | **Stéphane MIGET**, journaliste construction, rédacteur en chef 5façades et Planète Bâtiment | **Margot LE DUFF**, architecte, MNM Architecture, Grand Prix 2020 | **Sylvain PONCHON**, FTB | **Pascal DESPLANQUES**, architecte, Atelier Bettinger-Desplanques, Grand prix 2018 | **Dominique TESSIER**, architecte, GRZ architecture | **Sabri BENDIMERAD**, architecte, SBA architecture

Cérémonie de remise des prix, Biennale du Rma, Lorient, 21 octobre 2022



De gauche à droite, **Anne-Sophie Kehr**, Réseau des maisons de l'architecture / **Matthieu Girard**, MNM architectes / **Yoann Devynck**, Post architectes / **Luca Battaglia**, FRESH architectures / **Margot Le Duff**, MNM architectes / **Pierre Boissenin**, ARCHIDIUM / **Basile Grange**, **Louis Massonnet**, ZoomFactor Architectes / **Benoit Rotteleur** / **Christian Patey**, **Léa Viricel**, PATEY Architectes / **Bertrand Aubry**, MAGNUM Architectes & urbanistes / **Benoit Joly**, D'ARCHITECTURES / **Jean-Baptiste Fayet**, FFTB - Fédération Française des Tuiles et Briques / **Stéphane Miget**, 5façades / **Charles-Henri Tachon**, **Hugo Lafon**, Charles-Henri Tachon, architecture et paysage

Regards croisés

Le Grand prix la Tuile Terre Cuite Architendance fête ses 10 ans, comment se porte-t-il ?



- Anne-Sophie KEHR, Présidente du jury, Présidente du Réseau des maisons de l'architecture

« Le Grand Prix la Tuile Terre Cuite Architendance est le symbole d'un partenariat porteur de sens et de valeurs communes qui rassemblent le Réseau des maisons de l'architecture et la Fédération Française des Tuiles et Briques. Depuis l'origine en 2012, il y a 10 ans, le réseau en préside le jury et c'est pendant notre Biennale que le Palmarès est dévoilé.

Le Concours a trouvé sa place et son niveau s'est véritablement élevé. Je suis convaincue que ces occasions d'échange et de partage participent à une meilleure compréhension de chaque acteur, architectes, fabricants et entreprises de mise en œuvre et au progrès collectif au service d'une construction raisonnée.

L'évolution du prix et des projets primés vient aussi du fait que la tuile terre cuite a une valeur écologique indéniable face à l'accélération des problématiques environnementales. C'est une matière naturelle, elle met en jeux des productions et des savoir-faire locaux, elle a un potentiel de recyclabilité et de réemploi, même s'il subsiste pour les fabricants des axes d'amélioration et d'innovation, notamment pour la cuisson. »

- Jean-Baptiste FAYET, Fédération Française des Tuiles et Briques

« Depuis sa création en 2012, en partenariat avec le Réseau des maisons de l'architecture, ce sont plus de 400 agences qui ont proposé des réalisations au Grand Prix la Tuile Terre Cuite Architendance dont l'ambition est de donner de la visibilité à des réalisations architecturales contemporaines exemplaires mettant en œuvre de la tuile terre cuite en toiture ou en façade. Les réalisations primées reflètent la capacité de notre matériau à participer à l'expression d'une architecture contemporaine.



Regards croisés

>>

Ces réalisations du quotidien, au service du cadre de vie reflètent -sous une apparente simplicité- une grande intelligence de conception, des savoir-faire exigeants de mise en œuvre servis par des produits durables, performants, de haute qualité. La tuile terre cuite s'inscrit ainsi résolument dans une construction pérenne et toujours plus respectueuse de son environnement. »

Que pouvez-vous nous dire sur le Palmarès 2022 ? En quoi la tuile terre cuite est un matériau d'architecture contemporaine ?

Jean-Baptiste FAYET - « *Du point de vue formel, nous observons que la palette de teintes et finitions s'est enrichie : elle est très large depuis des coloris naturels et nuancés jusqu'à des rendus allant du blanc au noir mat ou brillant, émaillés et vernissés, sans compter les créations sur mesure... ce qui permet aux architectes de jouer avec des enveloppes très différentes, d'adapter non pas l'architecture au matériau, mais d'apporter avec le matériau des réponses architecturales pertinentes et adaptées sur des sites et dans des contextes différents.*

Au travers des réalisations primées, on observe aussi que les usages évoluent : faible pente, formes complexes et passage du toit vers la façade qui se développe et qui a un fort potentiel car la tuile en bardage est de plus en plus souvent mise en œuvre pour protéger des ossatures légères comme le bois.

*Je pense par exemple aux 200 logements étudiants du projet de **Post architectes** à Lille, avec ces 4 bâtiments allant jusqu' à R+5 dont les façades sont habillées de tuiles ou au programme de logements en accessions sociales de **Magnum Architectes** à Carquefou.*

Il me semble aussi que le toit re-devient un « objet d'architecture », un sujet pour les architectes. Les périodes troublées - que nous avons traversées et que nous connaissons encore - appellent à une forme de réassurance, à réhumaniser notre cadre de vie. Le toit et la tuile y ont toute leur place. »



>>>

Regards croisés

>> Enfin, je crois aussi et les architectes le disent, que **la tuile est un matériau qui porte les valeurs qui donnent son sens à l'architecture contemporaine**, sobre dans son expression et ses moyens, ancrée dans son territoire, naturelle, réutilisable, pérenne, singulière mais sans excentricité.

Des projets aussi différents que la cantine scolaire de Charles-Henri Tachon, la Maison S dans le Doubs du jeune architecte Pierre Boissenin, les maisons groupées de **ZoomFactor Architectes** en sont des expressions exemplaires. »

Anne-Sophie KEHR – « Le panorama des lauréats sur cette décennie illustre que la matérialité de la tuile terre cuite donne du sens et du caractère à un lieu et pas seulement à une architecture. **La tuile sert une architecture du quotidien, située, sensible, sobre** car elle est un matériau d'architecture contemporaine qui en plus de sa diversité formelle porte dans son ADN le lien au territoire, à l'histoire et contribue à une démarche intelligente à travers des valeurs d'écologie, de recyclage, de ressources locales et de construction avec des savoir-faire présents dans les territoires. **La toiture en tuiles s'impose pour créer des lieux qui doivent installer une relation de proximité avec le monde, appropriables, aussi bien à l'échelle de la vie privée qu'à celle de la vie en commun.**



L'ADN commun aux projets est aussi la réinterprétation de ce qu'est un toit. J'aime beaucoup cette phrase de Frank Lloyd Wright qui définit l'architecture comme « un toit sur une fonction ». Les projets cette année posent la question et apportent leurs réponses singulières à cette question.

L'évident autre point commun aux lauréats c'est de s'engager pour une architecture située. Les bâtiments écoutent leur contexte et répondent au territoire dans lequel ils prennent place. Il n'y a pas de démonstration formelle mais une singularité, qui inscrit le projet dans son contexte avec une réponse et une écriture contemporaine forte qui met en valeur des enjeux vertueux que ce matériau peut révéler.

Les réalisations primées sont d'une grande diversité formelle mais elles répondent toutes à l'enjeu de réinterprétation de l'architecture vernaculaire dans une écriture architecturale contemporaine y compris au cœur de petites villes ou de villages ou de secteurs porteurs d'une forte identité architecturale. Je pense par exemple au projet de Fresh Architectures à Versailles, à la maison sans angle en Vendée de Benoit Rotteleur, au programme de Patay architectes à Novalaise et bien sûr au restaurant scolaire de Charles-Henri Tachon à Saint-Léger-sur-Dheune. **Ce restaurant scolaire s'inscrit dans toutes les valeurs qu'on a envie de porter aujourd'hui, il allie intelligence et sobriété et il porte les valeurs essentielles, vitruviennes, de solidité, utilité et beauté** ».

GRAND PRIX La Tuile Terre Cuite Architendance 2022

Équipement/tertiaire – 1^{er} Prix & GRAND PRIX du Jury

Charles-Henri Tachon, architecture & paysage
Restaurant scolaire, Saint-Léger-sur-Dheune (71)

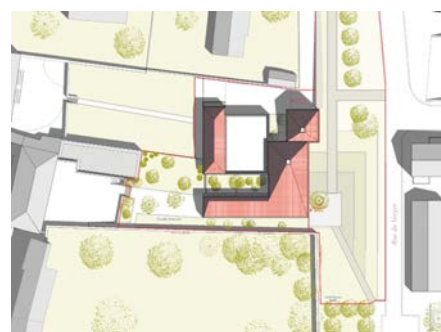
LES TOITS EN TUILES POUR PROTÉGER LES ENFANTS ET ACCOMPAGNER LE PAYSAGE

Ce restaurant scolaire pour un petit village de Bourgogne a été imaginé comme une maison où il fait bon se réfugier lorsqu'il fait froid dehors et où les enfants vont passer le plus grand moment de détente de leur journée. *«Mais ce n'est pas une maison comme les autres. Il faut qu'on la reconnaisse dans le bourg pour comprendre que c'est un bâtiment public. Sa forme est lisible, autonome, et on repère ce nouveau bâtiment à la suite des autres équipements publics le long du mail. Cette singularité est travaillée avec la volonté de proposer un bâtiment qui s'inscrit dans une forme de continuité avec l'existant. Les toitures en tuiles avec des formes visuellement assez simples viennent ainsi en écho avec les toitures du village»* explique l'architecte Charles-Henri Tachon.

« Le travail sur les toitures est important pour se glisser dans une intégration naturelle et évidente dans le village. La question de l'architecture d'aujourd'hui n'est pas d'être contemporaine via un vocabulaire formel souvent pensé en rupture. Le paysage aujourd'hui a besoin d'être soigné et accompagné. La démarche contemporaine, c'est de trouver la position juste dans le lieu dans lequel on s'inscrit. La question environnementale est primordiale ».

Sous une apparente simplicité, le travail sur les toits est sophistiqué à la fois par le jeu des pentes et par les tuiles utilisées. *« Nous avons joué sur la mixité des formes et des tuiles qui rappellent les assemblages parfois hétérogènes des toitures que l'on peut observer autour de nous ».*

La tuile se retrouve également en façade dans un assemblage inhabituel et pourtant caractéristique de la vallée de la Dheune, où la tuile à emboîtement produite dans la région a été détournée de son usage pour devenir matière première de construction de murs et murets.



**LE TOIT EN TUILES
POUR ACCUEILLIR,
PROTÉGER,
SIGNIFIER.**

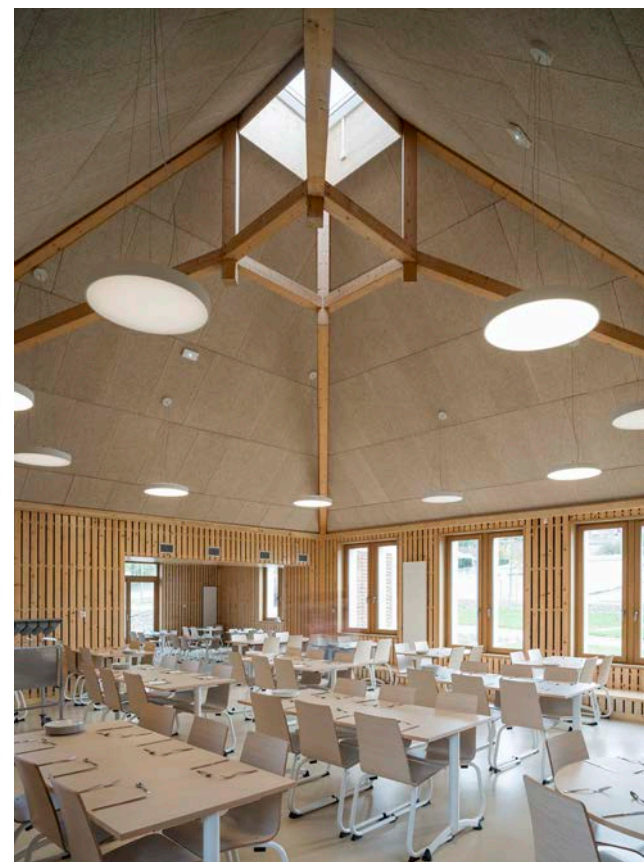
GRAND PRIX La Tuile Terre Cuite Architendance 2022

Équipement/tertiaire – 1^{er} Prix & GRAND PRIX du Jury

Charles-Henri Tachon, architecture & paysage
Restaurant scolaire, Saint-Léger-sur-Dheune (71)



« LE PAYSAGE AUJOURD'HUI A BESOIN D'ÊTRE SOIGNÉ ET ACCOMPAGNÉ. LA DÉMARCHE CONTEMPORAINE, C'EST DE TROUVER LA POSITION JUSTE DANS LE LIEU DANS LEQUEL ON S'INSCRIT. »



Crédits photos : Nicolas Waltefaugle

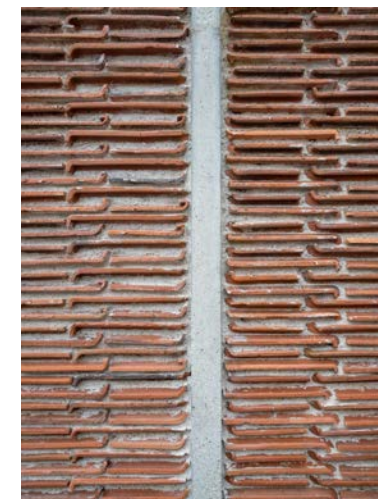
Équipement/tertiaire – 1^{er} Prix & GRAND PRIX du Jury

Charles-Henri Tachon, architecture & paysage
Restaurant scolaire, Saint-Léger-sur-Dheune (71)

«Les habitants de la vallée ont développé des assemblages judicieux et parfois savants (tuiles sur champs, tuiles à plats) qui donnent des compositions toujours très graphiques. Il nous a semblé intéressant de travailler avec ce matériau qui fait partie de l'histoire et du paysage local.»

La tuile utilisée pour ces murs est une tuile de récupération issue d'un chantier d'une démolition dans un village à une vingtaine de kilomètres. Un troisième élément de terre cuite a été utilisé pour réaliser le remplissage des murs du hall d'entrée sous forme d'un claustra d'éléments alvéolaires qui créent un filtre à travers lequel passent l'air et la lumière.

«Ce Grand prix a été une évidence pour le jury car il revêt tous les critères qui font la valeur de ce prix, aussi bien les critères architectoniques, les critères techniques, l'utilisation de la tuile dans son entièreté jusqu'à son détournement, comme expression d'une architecture située, pérenne, respectueuse répond totalement aux attendus du concours » conclut Anne-Sophie Kehr.



Crédits photos : Nicolas Waltefaugle

« CE PROJET CHERCHE À S'INSCRIRE DANS LE PAYSAGE, DANS UNE EN FORME DE CONTINUITÉ. IL EST CONSTRUIT SANS AUCUN RENONCEMENT SUR LA QUALITÉ D'ESPACE OU D'ÉCRITURE ARCHITECTURALE »

Equipement/tertiaire – 2^e Prix



Patey Architectes

Place, halle couverte, logements et commerce du Bourniau, Novalaise (73)

UN PROJET RADICAL EN CŒUR DE VILLAGE QUI PLACE LA TUILE TERRE CUITE AU CŒUR DE L'ESPACE PUBLIC

Suite à la destruction d'une ancienne et vernaculaire bâtisse, l'objectif de ce projet était de transformer un carrefour en place et de doter le village d'une centralité manquante.

Le cahier des charges retient également l'agrandissement de la pharmacie, la création d'une halle de marché, la création de logements et incarne complètement la substitution du carrefour à un espace public au coeur du village.



Crédits photos : Erick Saillet

«C'est un petit bâtiment mais c'est un bâtiment très important pour le village. L'idée était de donner l'impression que le bâtiment construit avait toujours été là, tout en créant un dispositif urbain nouveau : on a coupé franchement le grand volume monolithique du bâtiment, pour que la rue retrouve son lit d'origine. Les voitures qui circulent ont conscience de passer la porte du village, ce qui les fait considérablement ralentir» explique l'architecte Christian Patey.



**« UN PROJET RADICAL
EN CŒUR DE VILLAGE
QUI PLACE LA TUILE
TERRE CUITE AU CŒUR
DE L'ESPACE PUBLIC »
PHILIPPE PROST, JURY**

GRAND PRIX La Tuile Terre Cuite Architendance 2022

Équipement/tertiaire – 2^e Prix



Patey Architectes

Place, halle couverte, logements et commerce du Bourniau,
Novalaise (73)



L'existant avant-projet

**UNE SIGNATURE
ARCHITECTURALE FORTE ET
RADICALE DANS LAQUELLE
LA TUILE TISSE LA RELATION
DE PROXIMITÉ, TOUT EN
ACCOMPAGNANT LA
SINGULARITÉ DE LA
PROPOSITION.**



Crédits photos : Erick Saillet

Équipement/tertiaire – 2^e Prix



Patey Architectes

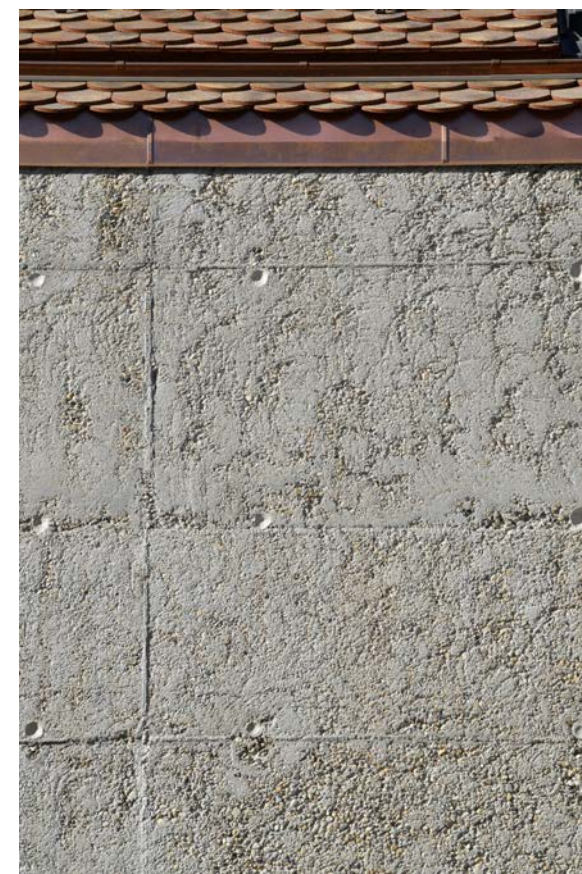
Place, halle couverte, logements et commerce du Bourniau,
Novalaise (73)

«Il fallait une dimension sensuelle, naturelle car il ne faut pas être en affrontement, il faut qu'on se glisse dans un village et qu'on sente la main de l'homme derrière. La matérialité était donc centrale, à la fois par le choix des matériaux et par le travail avec les artisans ».

Le volume couvert de tuiles en terre cuite, s'inscrit dans le village sans le bousculer grâce à ce matériau très présent sur les toits de Novalaise. Les logements se nichent dans le toit éclairés par des fenêtres disposées sur les pans, non perceptibles depuis la place afin de préserver l'unité visuelle de la toiture.

“On a fait en sorte qu'aucun élément ne vienne contrarier les grands pans de la toiture, pas d'éléments techniques visibles par exemple et un travail sur les détails des chéneaux et des faitages avec des lignes plutôt sobres et contemporaines » .

“C'est une signature architecturale forte et radicale mais avec un propos qui démontre que le toit en tuiles terre cuite à toute sa place dans l'espace public et dans l'expression contemporaine du lien avec le déjà-là ” souligne Philippe Prost, architecte, member du jury, lauréat en 2018.



Crédits photos : Erick Saillet

GRAND PRIX La Tuile Terre Cuite Architendance 2022

Logement Collectif – 1^{er} Prix

FRESH ARCHITECTURES

58 logements à Versailles (78)

Maître d'ouvrage : KAUFMAN & BROAD

UN ENSEMBLE CONTEMPORAIN QUI JOUE AVEC LA TERRE CUITE POUR DIALOGUER AVEC UN CONTEXTE URBAIN HISTORIQUE ET SENSIBLE

Dans ce quartier historique de Versailles marqué par l'usage de la pierre meulière, cet ensemble revendique le maintien d'un équilibre entre le nouveau projet et l'existant dans une volumétrie générale inscrite dans le respect de l'écriture architecturale du secteur. Ainsi, le programme est réparti en cinq volumes qui s'ouvrent sur un cœur d'îlot végétalisé traversé par une sente reliant deux rues créée par l'architecte.

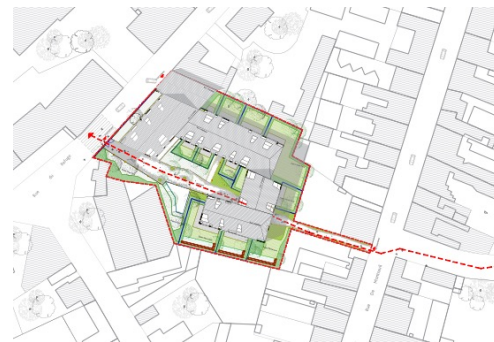
Le toit très dessiné propose des jeux de lignes et de volumes qui ont fait dire au jury que "l'on habitait la tuile". Il rend sa place aux potentiels formels de la pente et de la tuile et créant des espaces habitables originaux et chaleureux.

La terre cuite des tuiles plates en toiture et des briques utilisées en façade rappelle les teintes ocres de la pierre meulière et apporte "une vibration et de la profondeur aux volumes sobres, modernes que nous créons qui dialoguent ainsi avec leur environnement". « Cette écriture monolithique contribue aussi à la connotation moderne de l'écriture architecturale de ce projet » explique Luca Battaglia. L'ensemble compose un trait d'union, un dialogue entre le passé et le présent.

« La qualité de mise en œuvre, l'attention portée à la qualité architecturale et la sophistication du toit se prolongeant vers la façade permet à ce projet très graphique de remporter le premier prix » explique le jury.



Crédit photo @Juliette Alexandre



UN PROJET SOPHISTIQUÉ QUI INTERPELLE PAR SON ATTENTION AUX DÉTAILS ARCHITECTURAUX ET DE MISE EN ŒUVRE.

GRAND PRIX La Tuile Terre Cuite Architendance 2022

Logement Collectif – 1^{er} Prix

FRESH ARCHITECTURES

58 logements à Versailles (78)

Maître d'ouvrage : KAUFMAN & BROAD



S'INSÉRER DANS UN CONTEXTE URBAIN HISTORIQUE EN ADOPTANT UNE ÉCRITURE CONTEMPORAINE REPRENANT LES CODES DU TISSU ARCHITECTURAL ENVIRONNANT



Crédit photo @Juliette Alexandre



GRAND PRIX La Tuile Terre Cuite Architendance 2022

Logement Collectif – 2^e Prix

POST Architectes

Student Factory Euratechnologies, Lille (59)

Maître d'ouvrage : VINCI IMMOBILIER

UNE ARCHITECTURE CONTEXTUELLE, SOBRE ET NÉANMOINS EXPRESSIVE

Cette résidence étudiante de 206 chambres est implantée sur un site à la lisière d'un éco quartier très végétalisé et d'un quartier très minéral de maisons des années 1930 typiques de la région.

« Le projet est le dernier d'une zone qui connaît des travaux continus depuis 15 ans. Cela a un impact sur les habitants du quartier et les riverains de notre site qui sont très sensibles à ce nouveau chantier. Cela va guider un des premiers axes de notre travail : on a voulu concevoir d'abord un jardin, un parc boisé, qui sera la première politesse que l'on a pu faire aux riverains » explique l'architecte Yoann Devynck.

« Ce jardin va définir toutes les intentions architecturales qui ont mené à une volumétrie décomposée en quatre pavillons disposés en étoiles de hauteurs variables y compris un R+5 qui répond à la réglementation sismique. »

« On cherchait à avoir un bâtiment sobre et plutôt unitaire dans son écriture et dans sa matière. Le programme est répétitif avec 200 logements de petites tailles. Nous voulions un matériau qui permettait d'avoir un rendu monolithique et modulaire et la tuile est devenue évidente. Nous l'avons choisie dans une teinte sombre pour créer un fond de décor pour le jardin ».



Crédits photos @JP.Duplan



**UNE MATERIALITÉ
RÉPÉTITIVE ASSUMÉE
ET UNE SUBTILITÉ
D'EXÉCUTION
RÉCOMPENSÉES PAR
LE JURY**

GRAND PRIX La Tuile Terre Cuite Architendance 2022

Logement Collectif – 2^e Prix

POST Architectes

Student Factory Euratechnologies, Lille (59)

Maître d'ouvrage : VINCI Immobilier



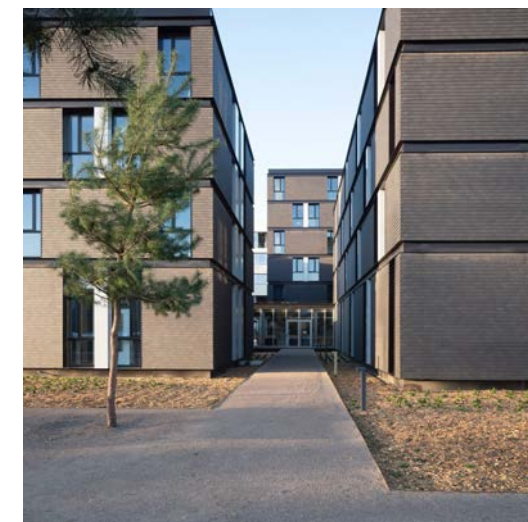
**UN
PROGRAMME
QUI JOUE DE LA
MATERIALITÉ
RÉPÉTITIVE DE
LA TUILE EN
BARDAGE**

Les façades sont habillées d'une alternance de panneaux de tuiles plates à petits poutres visibles simplement découpés par des rives de profils métalliques qui font le tour des bâtiments.

La pose du bardage tuile en façade fait partie des techniques courantes, c'est une mise en œuvre maîtrisée sur ossature bois porteuse.

« La tuile a un bel avenir en façade pour offrir une protection aux ossatures bois. C'est un matériau connu et commun. Elle porte la durabilité, elle est noble et sobre » explique l'architecte Yoann Devynck qui poursuit : « Ce n'est pas une architecture qui se donne à voir, c'est une architecture qui crée le décor d'un quartier, une architecture qui est sobre tout en étant expressive. C'est cette justesse que nous avons voulu jouer. C'est le parc qui doit être l'élément marquant. Le projet est une pièce d'un quartier qui se donne à habiter à ses résidents mais aussi à tout le quartier. »

“ L'implantation des 4 bâtiments est intéressante. De plus, la qualité d'exécution incontestable associée à l'approche de matérialité répétitive en font un projet qui mérite d'être récompensé ” souligne la Présidente du jury Anne-Sophie Kehr.



GRAND PRIX La Tuile Terre Cuite Architendance 2022

Habitat Individuel – 1^{er} Prix

Agence Benoit Rotteleur

La Maison sans angle, les Sables d'Olonne (85)

Agence Benoit Rotteleur

UNE MISE EN OEUVRE ÉPURÉE DE LA TUILE TERRE CUITE QUI RENOUVE AVEC SA FONCTION PROTECTRICE ORIGINELLE

Placée au centre de la parcelle, l'emprise de la maison est une réduction du plan carré du terrain très enclavé et aux voisinages proches.

« L'intimité repose sur ce toit à 4 pans en forme de pyramide qui se prolonge largement sur les extérieurs et forme un auvent sur tout le pourtour. Les 4 angles sont évidés pour créer un rapport plus fort entre intérieur et extérieur » détaille l'architecte Benoît Rotteleur.

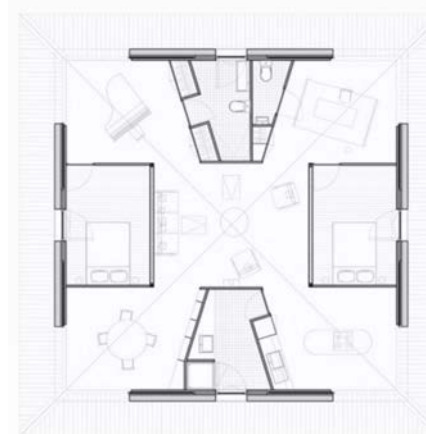
La maison est aussi pensée pour un confort thermique : le débord de toit laisse entrer le soleil en hiver et arrête les rayons en été. Dans la partie haute de la pyramide une fenêtre de toit à ouverture motorisée orientée au nord permet d'évacuer l'air chaud.

« La tuile offre de nombreuses possibilités de formes, de couleurs et de mise en œuvre. Nous avons choisi une tuile assez plate pour garder la lisibilité des 4 pans de la toiture pyramidale et nous avons fait le choix de ne pas avoir de gouttière, c'est le débord de la tuile qui rejette l'eau dans le terrain qui est sablonneux ».

« La sobriété et la lisibilité de cette toiture à 4 pans qui revient à l'essentiel » a séduit le jury. « L'eau retourne à la terre » a apprécié Anne-Sophie Kehr.



Crédits photos : Antoine Seguin



**LE TOIT RETROUVE SA
FONCTION D'ABRI
PROTECTEUR**

GRAND PRIX La Tuile Terre Cuite Architendance 2022

Habitat Individuel – 1^{er} Prix

Agence Benoit Rotteleur

La Maison sans angle, les Sables d'Olonne (85)



LE TOIT PROTÈGE DES REGARDS, DE L'EAU, DU SOLEIL



Crédits photos : Antoine Seguin

GRAND PRIX La Tuile Terre Cuite Architendance 2022

Habitat Individuel – 2^e Prix

Archidium

Maison S, Chapelle d'Huin (25)

UNE PEAU DE TUILES QUI CRÉE UN ÉVÉNEMENT ARCHITECTURAL

La maison S (comme Souillot, lieu-dit où elle se situe) est posée sur la crête d'une combe. Elle répond à trois contraintes programmatiques essentielles : une parcelle trapézoïdale de surface restreinte, ouverte vers le nord sur le paysage, limitée au sud par les constructions voisines et pour des raisons d'accessibilité la volonté d'avoir une maison de plain-pied. La forme en Y avec 3 volumes distincts est apparue assez naturellement.

Les trois volumes sont protégés par une toiture à double pans en tuiles rouges avec quelques nuances. Le toit se retourne et se prolonge en bardage jusqu'au sol.

« Notre ambition est de proposer un événement architectural contemporain et singulier tout en l'inscrivant dans son environnement notamment par l'emploi d'un matériau local car la tuile choisie est produite à moins de 50 km de la maison » explique l'architecte Pierre Boissenin.

« Faire le choix d'un matériau pour ses qualités intrinsèques, c'est la vérité architecturale qu'on devrait avoir dans tous les projets. La tuile crée une atmosphère singulière et dans son emploi il n'y a pas de faux semblant entre ce qu'on regarde et comment le volume est construit. Avec la tuile, la vérité du matériau est là ».

Le jury a salué la réalisation *« intelligente et originale mais sans excentricité »* de cette jeune agence qui signe là son premier projet en nom propre.



Crédits photos : Nicolas Waltefaugle



« AVEC LA TUILE, LA VÉRITÉ DU MATÉRIAU EST LÀ »

GRAND PRIX La Tuile Terre Cuite Architendance 2022

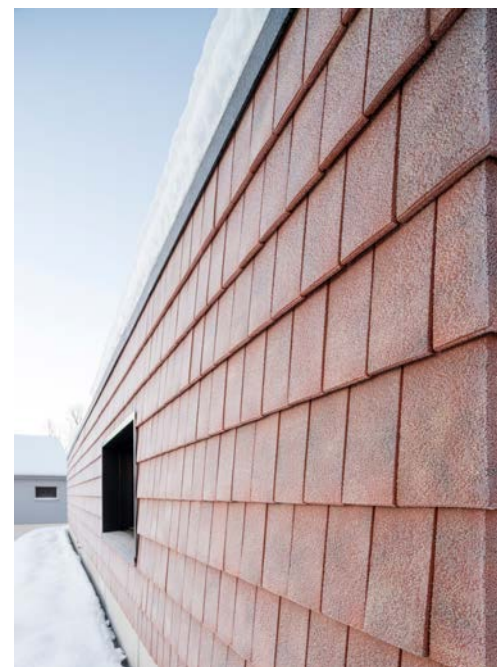
Habitat Individuel – 2^e Prix

Archidium

Maison S, Chapelle d'Huin (25)



« FAIRE LE CHOIX D'UN MATÉRIAU POUR SES QUALITÉS INTRINSÈQUES, C'EST LA VÉRITÉ ARCHITECTURALE QU'ON DEVRAIT AVOIR DANS TOUS LES PROJETS »



Crédits photos : Nicolas Waltefaugle

Habitat groupé – 1^{er} Prix ex-aequo

ZoomFactor Architectes

Maisons mitoyennes, Uccle, Belgique

UNE MISE EN ŒUVRE « HAUTE-COUTURE » POUR UNE RÉÉCRITURE CONTEMPORAINE DE L'ARCHITECTURE LOCALE.

Implanté dans un terrain en pente à la végétation dense, le projet a été motivé par une double volonté d'intégration urbaine et paysagère. *«Le bâtiment a une façade sur rue raisonnable, cohérente avec les volumes des petites maisons environnantes et des faitages désaxés qui accentuent l'effet de proximité formelle mais la forme s'évase à l'arrière pour s'ouvrir et laisser place à la vaste surface habitable souhaitée dont une partie est abritée dans un volume semi-enterré qui utilise la pente du terrain »* explique l'architecte Basile Grange.

Autre particularité du projet, son implantation sur un terrain envahi par la végétation, car abandonné depuis plusieurs années.

« Avec ses deux lignes de force, le choix de la tuile s'est imposé à nous comme un choix cohérent du point de vue urbain et sur cette parcelle végétalisée. C'est le matériau familier dans le quartier. En utilisant la même tuile en toiture et en façade, en retournant le matériau nous apportons une écriture très pure des volumes dans une mise en oeuvre exigeante et parfaitement maîtrisée : chéneaux encastrés, continuité visuelle parfaite depuis le toit jusqu'au sol, travail de précision sur le retournement toit/façade, le traitement des angles et des entourages de baies. Nous voulons lire les volumes plus que la maison, cela répond à notre recherche de réinterprétation de la maison traditionnelle ».



Crédits photos : Victor Grandgeorge

Habitat groupé – 1^{er} Prix ex-aequo

ZoomFactor Architectes

Maisons mitoyennes, Uccle, Belgique



LA TUILE ÉTABLIT
UN DIALOGUE
ENTRE LA
MAISON ET LA
VÉGÉTATION DE
LA PARCELLE

« La terre cuite apporte sa matérialité. Elle crée des singularités dans une dimension naturelle, presque poétique. Depuis l'intérieur, les lignes horizontales créées par la tuile, amènent le regard vers la nature et comme sa teinte est la teinte complémentaire des arbres, elle établit un dialogue entre la maison et la végétation de la parcelle » .

Le jury a salué « Un très beau travail d'insertion et de densification intelligentes, une savante et discrète utilisation des potentiels de la tuile ».

Crédits photos : Victor Grandgeorge

Habitat groupé – 1^{er} Prix ex-aequo

MAGNUM Architectes et Urbanistes

Flora Parc, Habitat Individuel et intermédiaire, Carquefou

LA TUILE TERRE CUIE ARDOISÉE COMME ÉTENDARD

Le projet Flora Parc est un ensemble en accession sociale avec 12 maisons individuelles et 5 logements intermédiaires.

La parcelle comporte beaucoup d'arbres issus d'une ancienne haie bocagère. L'enjeu est donc de transformer la contrainte en valeur ajoutée pour le projet tout en créant des logements abordables pour les futurs usagers. Le programme est conçu comme un village organisé autour de sentes piétonnes naturellement ombragées par les arbres existants et de jardins ensoleillés pour les maisons.

« Ce contexte a aussi amené très vite la question de la pérennité des habitations et de comment détourner les codes de l'architecture de la maison individuelle, notamment par rapport au toit, pour que ce soit assez iconique dans la conception, avec un caractère contemporain. Très vite, l'idée de la vêtue, comme une coque qui habille les maisons est apparue, nous la voulions la plus pérenne possible et dans une approche vertueuse en termes de matérialité » explique l'architecte Bertrand Aubry.

La tuile choisie est une tuile plate ardoisée, une teinte coutumière de la région nord-Loire. Elle permet aussi un travail très précis pour traiter l'enchaînement toit/façade, les encadrements de baie avec un rendu homogène et le plus dessiné possible, sans crochet comme l'imposerait l'ardoise.

“La tuile est l'élément fédérateur de ce projet. La mise en oeuvre est fine et précise, le matériau participe fortement à son unité et devient son étendard” commente le jury.



GRAND PRIX La Tuile Terre Cuite Architendance 2022

Habitat groupé – 1^{er} Prix ex-aequo

MAGNUM Architectes et Urbanistes

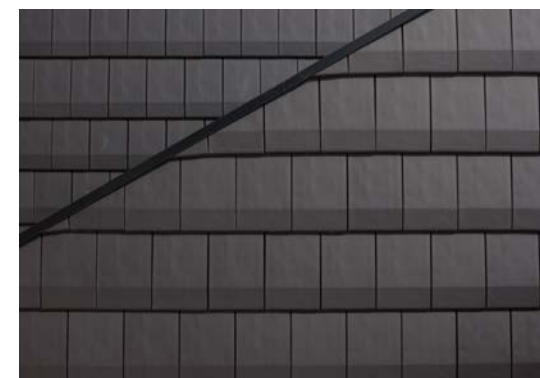
Flora Parc, Habitat groupé et intermédiaire, Carquefou



« LA TUILE EST UN MATÉRIAU
INTEMPOREL. C'EST À NOUS,
ARCHITECTES, DE LUI DONNER UN SENS
ET UNE IDENTITÉ CONTEMPORAINE PAR
NOS MISES EN ŒUVRE, EN AYANT LE
RESPECT DE SON HISTOIRE ».



Crédits photos : François Dantart



Les lauréats



Benoit Rotteleur



Christian Patey, Léa Viricel
PATEY Architectes



Bertrand Aubry, MAGNUM
Architectes & urbanistes



Basile Grange, Louis Massonnet
ZoomFactor Architectes



Yoann Devynck, Benoît Monot
Post architecte



Pierre Boissenin
Archidium



Luca Battaglia
Fresh architectures



Charles-Henri Tachon
Charles-Henri Tachon
architecture & paysage